

ETA asesina a Ernest Lluch, defensor del acercamiento de los socialistas vascos al PNV

Recibió dos tiros en el garaje de su casa, donde un vecino halló el cadáver una hora y media después

Con el asesinato del ex ministro socialista Ernest Lluch, de 63 años, anoche en Barcelona, ETA parece haber querido cerrar las puertas a un posible entendimiento del Partido Nacionalista Vasco con los socialistas, tal como preconizaba el propio asesinado, ex alto cargo del Gobierno de Felipe González, en sus numerosas colaboraciones en Prensa y en tertulias radiofónicas.

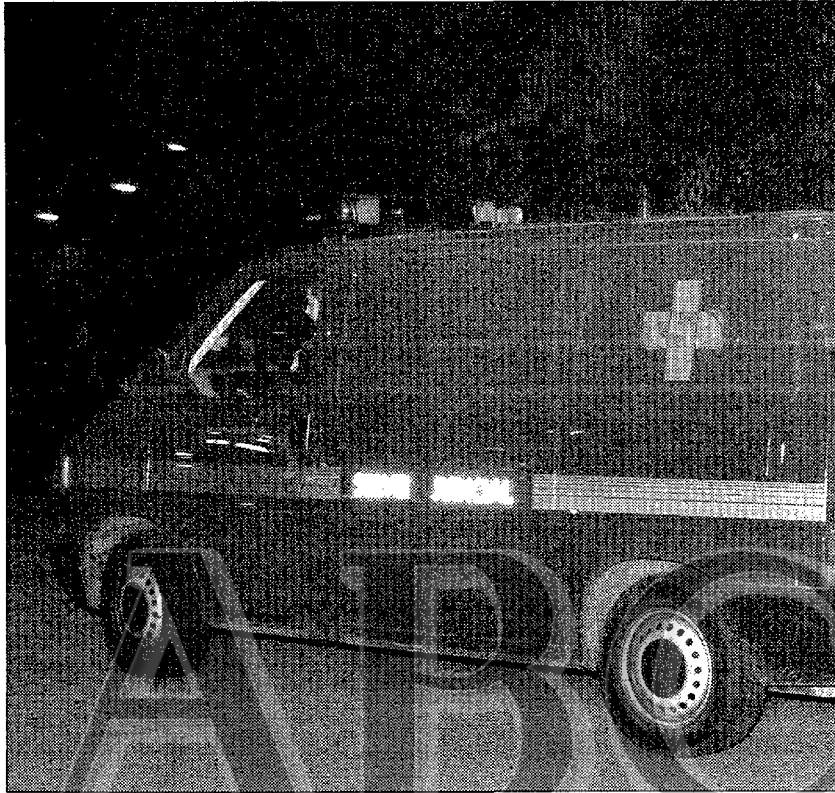
BARCELONA. J. C. / J. G. / I. A.

El ex ministro de Sanidad socialista Ernest Lluch fue asesinado en su domicilio de Barcelona, poco antes de las diez de la noche. El dirigente socialista fue abatido a tiros en el aparcamiento de su casa, cuando estacionaba el coche y se disponía a subir a su vivienda.

Lluch, que regresaba de la Universidad de Barcelona, donde era profesor, recibió dos disparos que acabaron con su vida al instante. El cadáver quedó oculto entre unos automóviles, de modo que no fue encontrado hasta una hora y media después por un vecino del dirigente socialista asesinado.

Según explicó la delegada del Gobierno en Cataluña, Julia García-Valdecasas, en el lugar de los hechos, Ernest Lluch recibió dos impactos de bala al bajar de su automóvil. Los terroristas atacaron al dirigente socialista en el momento en que abandonaba el coche, «sin que tuviera tiempo ni de quitarse la americana», en palabras de la propia delegada del Gobierno. El ex ministro del PSOE no llevaba escolta y, según las mismas fuentes, nunca había recibido amenazas de la banda terrorista.

Sin embargo, su abierta defensa del diálogo en el País Vasco y sus repetidas peticiones de que no se aisle al PNV podrían haberlo convertido en la víctima perfecta para que



Un furgón del servicio judicial retira el cadáver de la última víctima de ETA

ETA volviera a lanzar un sangriento mensaje a los nacionalistas vascos en contra del entendimiento con partidos constitucionalistas. Lluch mantenía una estrecha relación con el País Vasco, donde participaba en programas de radio e incluso había comprado una casa en San Sebastián, ciudad en la que vive una hija.

COCHE-BOMBA

Mínutos después del asesinato hizo explosión un coche-bomba a unos trescientos metros del lugar del atentado, en lo que la Policía atribuyó en principio a una maniobra de distracción de ETA.

Según confirmaron finalmente medios del Ministerio del Interior, el

coche-bomba que explotó era con toda probabilidad el automóvil de la huida utilizado por los terroristas que acababan de asesinar a Lluch en el aparcamiento de su domicilio.

La deflagración del coche-bomba se produjo a escasos trescientos metros del domicilio del político asesinado, en la confluencia de la avenida Chile con la calle Pisuerga, en la zona de Barcelona que limita con el municipio de L'Hospitalet de Llobregat.

El coche, un Ford Fiesta blanco con matrícula doblada (la B-1905-NC, que corresponde a un vecino de Manresa), explotó en un descampado situado en las inmediaciones de la carretera de Collblanc con la aveni-

da Chile y no provocó daños personales ni materiales.

La explosión se produjo poco antes de las once. Los vecinos y residentes en esta zona apartada del centro de la capital catalana vivieron un gran sobresalto con la explosión del coche-bomba. En el interior de numerosas viviendas de las inmediaciones pudo escucharse con nitidez la deflagración, que hizo salir a las ventanas a los vecinos. Varios testigos vieron cómo del coche explotado salían grandes llamaradas y humo. Dos vehículos de los Bomberos de la Generalitat del parque de L'Hospitalet de Llobregat acudieron a sofocar el incendio.

Tras unos primeros momentos de nerviosismo y confusión, comenzaron a acudir a la zona los servicios de bomberos, ambulancias y Guardia Urbana, junto a los técnicos en desactivación de explosivos de la Policía Nacional. La zona fue acordonada y el tráfico, desviado.

El presidente de la Generalitat, Jordi Pujol, se desplazó al domicilio de Ernest Lluch nada más conocer la noticia, acompañado por el conseller de Interior de la Generalitat, Xavier Pomés.

Junto a ellos se encontraban el alcalde de Barcelona, Joan Clos; la delegada del Gobierno en Cataluña; el presidente del PSC, Pasqual Maragall, y el presidente del PP de Cataluña, Alberto Fernández, entre otros dirigentes políticos.

Lluch, de 63 años, nació en Vilasar de Mar (Barcelona). Era catedrático de Economía y había sido ministro de Sanidad en el primer Gobierno de Felipe González, en 1982. Fue diputado en el Congreso, articulista y ensayista, y en las últimas elecciones a la presidencia del FC Barcelona, el pasado mes de julio, participó en la candidatura electoral de Lluís Bassat.

(Continúa en la página siguiente)

NUEVOS PLANES DE PENSIONES NARANJA

¿Te has planteado cómo pueden afectar las comisiones a tu plan de pensiones?

44.804.708 ptas.* en 30 años.

Esta puede ser la diferencia entre pagar las comisiones máximas que permite la ley y las que te cobran los nuevos Planes de Pensiones NARANJA de ING DIRECT. Una sensible diferencia, que unida a una excelente gestión puede significar varios millones de pesetas más para ti el día de tu jubilación.

Si quieres abrir un plan de pensiones, llámanos antes de elegir. Y si ya lo tienes abierto, compáralo con los nuestros, porque cuando quieras puedes cambiarte a ING DIRECT sin ningún coste. Nosotros nos encargamos de todos los trámites.

ING DIRECT

www.ingdirect.es

901 020 990